



HLAVNÍ MĚSTO PRAHA

MAGISTRÁT HLAVNÍHO MĚSTA PRAHY

Odbor územního rozvoje

Identifikátor

## Připomínkování Metropolitního plánu hl. m. Prahy

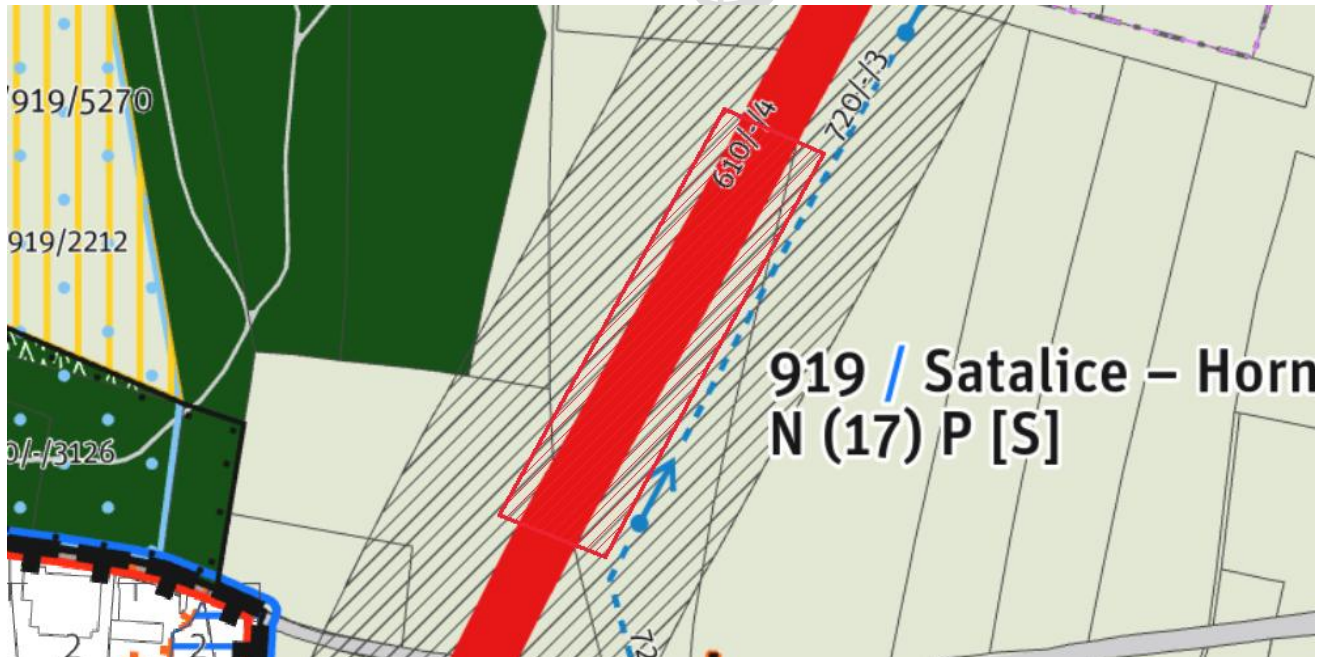
### I. Identifikační údaje připomínkujícího

<b>Druh subjektu</b>		Právnícká osoba		
<b>Jméno</b>		<b>Příjmení</b>		
<b>Titul před</b>		<b>Titul za</b>	<b>Datum narození</b>	
<b>Jméno/Název subjektu</b>		Spolek Občané Satalic za udržení životního prostředí		
<b>Jméno jednatele</b>		Petr Beran		
<b>IČ</b>	26661276	<b>ID datové schránky</b>	vk78y5u	
<b>Ulice</b>	Šimkova 20	<b>Č. popisné/ č. evidenční</b>	660	
<b>PSČ</b>	19015	<b>Obec</b>	Praha - Satalice	
<b>Telefon</b>		<b>Email</b>	spolek@mojesatalice.cz	

# 1) Dálnice v tunelu "910-610/-/4 Pražský okruh, stavba č. 520 (Březiněves - Satalice)"

Typ vyjádření: Námitka  
Vyjádření k: grafické části (výkresům)  
Připomínkové prvky: Vlastní kresba (1)  
V lokalitě: 919/Satalice – Horní Počernice

Zákres připomínky – lokalizace:



Text vyjádření: Požadujeme, aby grafické znázornění stavby "910-610/-/4 Pražský okruh, stavba č. 520 (Březiněves - Satalice)" bylo změněno na "Dálnice v tunelu (návrh)", ve znázorněném úseku, kde komunikace protíná pozemek 933/691 v k. ú. Satalice

Text zdůvodnění: V rámci zjišťovacího řízení k záměru s názvem "D0, stavba 520 Březiněves-Satalice" byly představeny varianty vedení dálniční stavby. Spolek Občané Satalic za udržení životního prostředí, městská část Praha - Satalice i občané Satalic uplatnili připomínky v tomto řízení k výškovému vedení trasy, ochraně proti hluku a vlivu provozu záměru na kvalitu ovzduší. Bylo navrženo vedení stavby tunelem, resp. překrytí stavby dlouhým ekoduktem v úseku, který v této námitce navrhujeme. Kvůli vlivům na životní prostředí a na obyvatele Satalic chceme na tunelové variantě trvat a podpořit ji zavedením do Metropolitního plánu. Nynější návrh napojení předmětného úseku na Černém mostě znamená vedení části okruhu dokonce na náspu, což by vedlo k překračování hlukových limitů v Satalicích a negativnímu dopadu stavby na krajinný ráz (lesopark Satalice, okraj Vinořského parku, Bažantnice v Satalicích).

## 2) Nastavení parametru zastavitelnosti prvku 411/596/2415

Typ vyjádření: Námitka

Vyjádření k: krycím listům lokalit

Připomínkové prvky: Lokalita 596/Areály Satalice

Text vyjádření: Požadujeme v části "400 / STABILITA A MÍRA VYUŽITÍ ÚZEMÍ" pro plochu "Transformační plocha 411/596/2415 o rozloze 56333 m<sup>2</sup>" nastavit údaj "Zastavitelnost z velikosti plochy:" na hodnotu 25%

Text zdůvodnění: Plocha 411/596/2415 je v současné době stabilizovaná a její zastavěnost budovami činí 19% z výměry. V návrhu Metropolitního plánu není nastaven vůbec žádný limit procenta zastavitelnosti, hrozí nepřijatelná zátěž v území, existuje záměr na zástavbu distribučními halami mnohonásobné intenzity využití, se kterým kvůli velkému přírůstku zátěže ve srovnání se stávajícím stavem nesouhlasí ani městská část, ani občané. Údaj 25%, který navrhujeme, je vyšší než stávajících 19%.

Pracovní

### 3) Nastavení parametru zastavitelnosti prvku 413/229/2372

Typ vyjádření: Námitka

Vyjádření k: krycím listům lokalit

Připomínkové prvky: Lokalita 229/Satalice

Text vyjádření: Požadujeme v části "400 / STABILITA A MÍRA VYUŽITÍ ÚZEMÍ" pro plochu "Rozvojová plocha 413/229/2372 o rozloze 26807 m<sup>2</sup>" nastavit údaj "Zastavitelnost z velikosti plochy:" na hodnotu 25%

Text zdůvodnění: Plocha nemá nastavený žádný údaj o zastavitelnosti, v aktuálně platném územním plánu je míra využití kód C, tedy až 50%. Při vyznačených dvou RNP odpovídá hodnota zastavitelnosti 25%, kterou navrhuje, současné míře využití, která je dostatečná a v městské části obvyklá.

Pracovní verze

#### 4) Produkční plocha západně od "610/-/29 Komunikační propojení Mladoboleslavská - Vysočanská radiála — návrh"

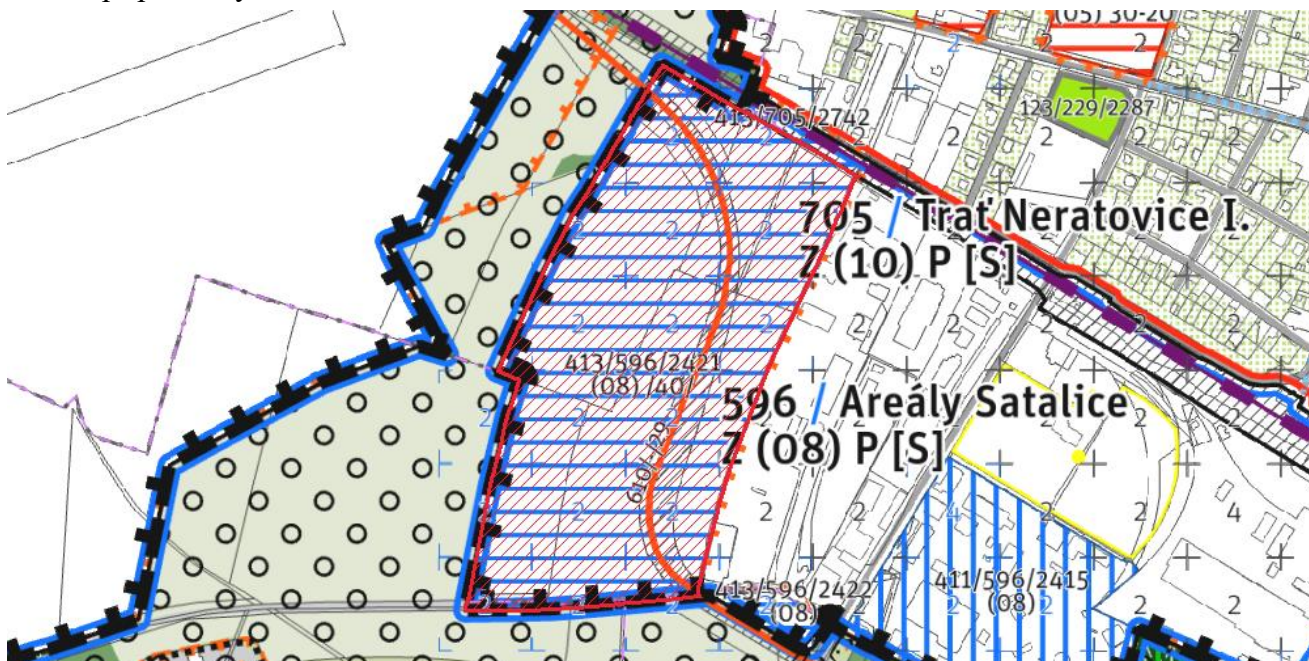
Typ vyjádření: Námitka

Vyjádření k: grafické části (výkresům)

Připomínkové prvky: Prvek 413/596/2421 rozvojová plocha, produkční, struktura areálů produkce

V lokalitách: 933/Kbely – Satalice, 705/Trať Neratovice I., 596/Areály Satalice

Zákres připomínky – lokalizace:



Text vyjádření: Požadujeme, aby prvek produkční plocha 413/596/2421 byla západně od pozemní komunikace "610/-/29 Komunikační propojení Mladoboleslavská - Vysočanská radiála — návrh" zachována jako nezastavitelná, v souladu s dnes platným stavem a byla přiřčena k lokalitě 933 / Kbely – Satalice

Text zdůvodnění: V platném územním plánu je plocha západně od plánované komunikace "610/-/29 Komunikační propojení Mladoboleslavská - Vysočanská radiála — návrh" nezastavitelná, s využitím jako orná půda. Na parcele 1991/2 v k.ú. Kbely je vyznačena Třída ochrany I., tj. nejcennější půdy, které lze odejmout ze ZPF pouze výjimečně. Změnou na zastavitelnou plochu by došlo k porušení zásady ochrany zemědělského půdního fondu. Další zastavitelné plochy lze vymezit pouze na základě prokázání potřeby vymezení nových zastavitelných ploch (§ 55 odst. 4 stavebního zákona) a vzhledem k vyznačené třídě ochrany I. zpravidla jen ve veřejném zájmu. Je přitom zřejmé, že východně od silniční komunikace už dnes existuje stále nezastavěná plocha nerušící výroby o výměře 3,5ha, takže potřebu vymezit plochy nové na úkor nezastavitelného území lze obtížně obhájit. Komunikace "610/-/29 Komunikační propojení Mladoboleslavská -

Vysočanská radiála — návrh" má mimo jiné odlehčit silné dopravní zátěži v MČ Praha - Satalice v ul. Budovatelská, aby ale plnila tento účel, není žádoucí ji dopravně přitěžovat víc, než je nutné, křižovatkami s produkčními areály a další dopravou indukovanou těmito areály. Ve vzdálenosti 300m se nachází areál plírný plynů s potenciálním bezpečnostním rizikem, není žádoucí v jeho blízkosti dosud nezastavitelné plochy měnit na zastavitelné a tudíž s přítomností potenciálně ohrožovaných osob. Podle zákona o prevenci závažných havárií č. 224/2015 Sb. § 49 odst. 4 musí krajský úřad (magistrát hl. m. Prahy) dbát při územním plánování na odstup zastavitelného území od objektů s nebezpečím. Neustálé přibližování staveb k areálu plynárny rovněž zhoršuje podmínky pro splnění bezpečnostní dokumentace plírný plynů.

Pracovní verze

## 5) Nastavení maximální regulované výšky budovy prvku 411/596/2415

Typ vyjádření: Námitka

Vyjádření k: krycím listům lokalit

Připomínkové prvky: Lokalita 596/Areály Satalice

Text vyjádření: Požadujeme v části "400 / STABILITA A MÍRA VYUŽITÍ ÚZEMÍ" pro plochu "Transformační plocha 411/596/2415 o rozloze 56333 m<sup>2</sup>" nastavit údaj regulovaná výška budovy tak, že nejvýše 10% zastavěné plochy smí dosáhnout maximální regulované výšky budovy 12m a zbývajících 90% zastavěné plochy smí dosáhnout maximální regulované výšky budovy 9m.

Text zdůvodnění: Parametr rozmezí podlažnosti je pro regulaci výšky zástavby produkčních ploch méně účinný, protože výrobní nebo distribuční haly jsou obvykle jednopodlažní, ale s velkou světlou výškou podlaží. Proto požadujeme nastavit maximální regulovanou výšku budovy v metrech.

Pracovní verze

## 6) Nastavení maximální regulované výšky budovy prvku 413/229/2372

Typ vyjádření: Námitka

Vyjádření k: krycím listům lokalit

Připomínkové prvky: Lokalita 229/Satalice

Text vyjádření: Požadujeme v části "400 / STABILITA A MÍRA VYUŽITÍ ÚZEMÍ" pro plochu "Rozvojová plocha 413/229/2372 o rozloze 26807 m<sup>2</sup>" nastavit údaj regulovaná výška budovy tak, že nejvýše 10% zastavěné plochy smí dosáhnout maximální regulované výšky budovy 12m a zbývajících 90% zastavěné plochy smí dosáhnout maximální regulované výšky budovy 9m.

Text zdůvodnění: Parametr rozmezí podlažnosti je pro regulaci výšky zástavby produkčních ploch méně účinný, protože výrobní nebo distribuční haly jsou obvykle jednopodlažní, ale s velkou světlou výškou podlaží. Proto požadujeme nastavit maximální regulovanou výšku budovy v metrech.

Pracovní v